



RAPPORT D'ACTIVITÉ 2018

mie



SOMMAIRE

L'EDITO DU PRÉSIDENT	3
L'EDITO DE LA DIRECTRICE	3
CHIFFRES CLÉS	4
RETOUR EN IMAGES	5
1. DÉVELOPPER L'EMPLOI LOCAL	6
SOUTENIR LES PROJETS DE DÉVELOPPEMENT ÉCONOMIQUE ET GÉRER LES COMPÉTENCES SUR LE TERRITOIRE	7
DONNER DE LA VISIBILITÉ AUX OPPORTUNITÉS DU NUMÉRIQUE	10
FAVORISER LES ACHATS SOCIALEMENT RESPONSABLES	13
SOUTENIR L'ESPRIT ENTREPRENEURIAL DES HABITANTS	16
UN SALON DE RECRUTEMENT : GAME OF JOBS #1	18
2. GÉRER LES PARCOURS DE RETOUR À L'EMPLOI	20
PLIE : GÉRER LES PARCOURS DES HABITANTS ÉLOIGNÉS DE L'EMPLOI	21
TRAVAILLER EN RÉSEAU POUR APPORTER DES SOLUTIONS	25
COACHER LES HABITANTS AUX MÉTIERS DU NUMÉRIQUE	28
3. DÉVELOPPER LES COMPÉTENCES DES PARTICIPANTS	30
FAIRE LES BONS CHOIX AVEC L'EIF : QUELLE CERTIFICATION ? QUEL ORGANISME ? QUEL FINANCEMENT ?	31
4. LE FONCTIONNEMENT DE LA MIE	34
DONNER DE LA VISIBILITÉ AUX ACTIONS DE LA MIE	35
L'ÉQUIPE DE LA MIE	37
BILAN SOCIAL	38

NOS FINANCEURS



Ce document est cofinancé par le Fonds Social Européen dans le cadre du PON "Emploi et Inclusion en Métropole" 2014-2020.

L'EDITO DU PRÉSIDENT



Le projet de loi PACTE comporte des mesures pour redéfinir la raison d'être de l'entreprise, en affirmant son utilité sociale et environnementale jusqu'ici peu reconnue dans le droit français. La notion d'intérêt social de l'entreprise apparaît ainsi dans le droit.

Nombre d'entreprises pourront dès lors s'engager au titre de la responsabilité sociétale et environnementale (RSE), et donner un autre sens à l'action de leurs salariés.

C'est un enjeu d'attractivité pour les employeurs: les exemples sont nombreux à démontrer qu'une image responsable facilite le recrutement, mais aussi la fidélisation des salariés.

Cela ne concerne pas que les candidats issus des grandes écoles: les difficultés de recrutement dans les secteurs qui recrutent des profils de 1er niveau de qualification peuvent diminuer quand le recruteur change son regard sur les candidats pour y voir des futurs collaborateurs.

L'année 2018 s'illustre par de belles actions avec des entreprises qui s'impliquent. Ce ne sont pas moins de 521 employeurs qui ont fait confiance à la MiE en 2018, pour trouver une réponse à leur problématique RH, proposant ainsi 1153 contrats de travail dont près de 80% ont été signés par des Roubaisiens.

Marc DETOURNAY
Président de la Maison de l'Initiative
et de l'Emploi du Roubaix,
Conseiller municipal de la Ville de Roubaix

L'EDITO DE LA DIRECTRICE



Malgré les pressions du marché du travail et les tensions sur ses financements, l'équipe de la MiE a encore cette année produit de beaux résultats pour l'emploi des habitants.

Le PLIE affiche un résultat de sorties positives de + 22 points par rapport à la moyenne nationale des actions d'accompagnement financées par le FSE, Game of Jobs a été l'un des plus gros salons de l'emploi de la métropole lilloise en nombre d'entreprises participantes, l'EIF a vu son nombre d'utilisateurs augmenter de 30%, et le nombre d'heures de la clause sociale a augmenté de 25%.

La Fabrique MEL entreprendre vient ajouter la création d'entreprises au panel d'actions de la MiE et le numérique s'est étoffé du coaching numérique.

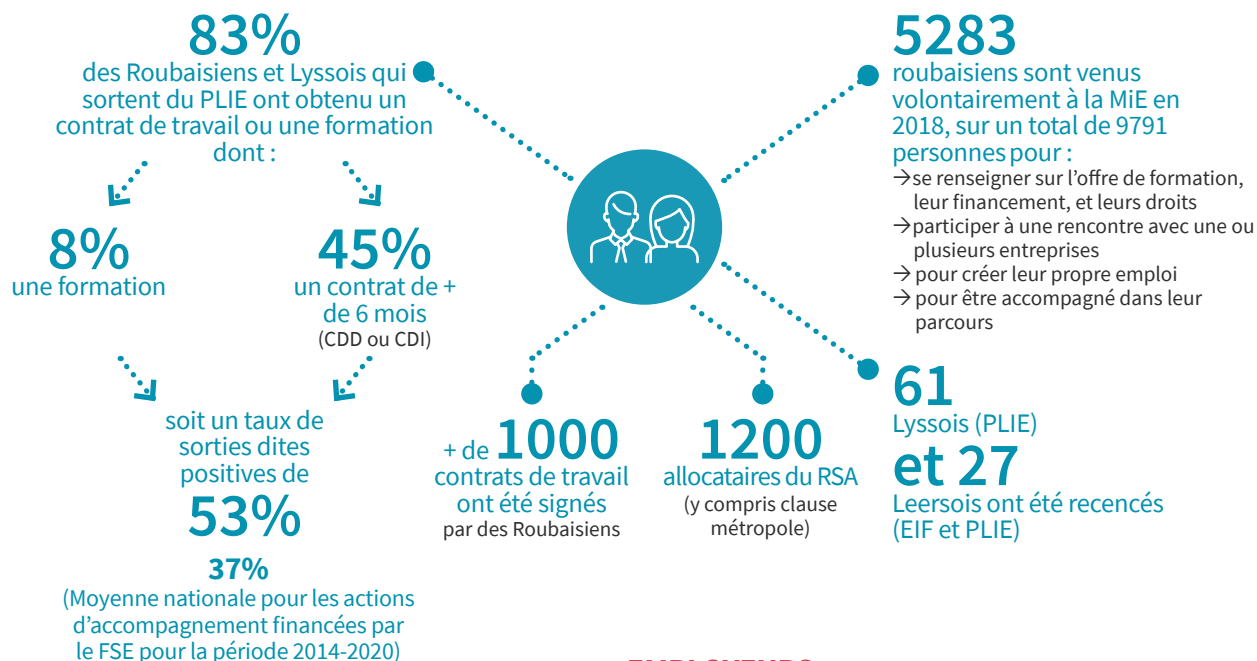
Sans oublier l'équipe "support" chargée de veiller à la bonne visibilité de l'association, comme sa parfaite gestion des fonds publics et de nos supports techniques.

Je remercie donc le travail fourni par toute l'équipe, car ces résultats sont obtenus grâce à l'investissement de chacun auprès des entreprises, des partenaires des réseaux, et des habitants pour que les solutions concrètes soient trouvées.

Catherine DORPE
Directrice de la Maison de l'Initiative
et de l'Emploi du Roubaix

CHIFFRES CLÉS

L'EMPLOI DES HABITANTS



EMPLOYEURS



521 employeurs conseillés

1190 offres pourvues pour des emplois habituellement difficiles à pourvoir

UN RÉSEAU

Le réseau local (y compris pour la création) :

478 contacts, dont

69 du réseau création

— Les acteurs du réseau numérique métropolitain :

164 contacts

LES RÉSEAUX SOCIAUX



26 500 utilisateurs du site internet, dont 39% sont nouveaux en 2018



2350 followers Twitter (MiE et Ton Job Numérique)



2500 abonnés Facebook (MiE et Ton Job numérique)



460 abonnés LinkedIn

+600 abonnés en plus en 2018 pour l'ensemble des réseaux sociaux

RETOUR EN IMAGES



- 1 Lancement des ateliers Café, croissant & entreprise à l'automne 2018.
- 2 Mise en place des job dating "Matins pour l'emploi": pour faciliter les rencontres entre participants du PLIE et recruteurs.
- 3 1^{ère} édition du salon de recrutement Game of Jobs.
- 4 Suivi par la MIÉ pour son projet d'entreprise, Aymar d'ABZAC a pu créer Agri connect : un site dédié à l'entraide entre agriculteurs.
- 5 La 5^e édition du Printemps du Numérique avait lieu du 20 mars au 20 avril 2018 pour orienter et sensibiliser aux métiers de la filière.



1. DÉVELOPPER L'EMPLOI LOCAL



SOUTENIR LES PROJETS DE DÉVELOPPEMENT ÉCONOMIQUE ET GÉRER LES COMPÉTENCES SUR LE TERRITOIRE

Depuis 2016, la reprise économique et les difficultés de recrutement des TPE PME ont orienté l'action de l'équipe RH de la MiE vers des actions de plus court terme telles que la demande d'appui au sourcing ou la marque employeur des PME pour attirer les candidats.

Les TPE PME sont une cible particulière pour une démarche de GPECT (Gestion prévisionnelle des emplois et des compétences territoriale) car :

→ Celles-ci ont besoin de profils qui requièrent de la polyvalence dans les compétences techniques (ex : numériques et liées au commerce des marchés internationaux

qui demandent de recruter des profils trilingues, etc.).

→ Le tissu local vit un fort taux de renouvellement et les TPE et PME, de façon générale, anticipent peu leurs recrutements. Pour autant, ce sont elles qui créent le plus d'emplois.



NOS OBJECTIFS

- Accompagner le développement des ressources humaines des TPE/PME et soutenir le développement du territoire
- Promouvoir les candidatures locales dans les filières dynamiques
- Organiser des actions d'adaptation à l'emploi pour impulser une dynamique d'inclusion des publics a priori plus éloignés de l'emploi



TÉMOIGNAGE DE JEAN-DANIEL ZAJAC, CONSEILLER RH POUR L'ADAR MÉTROPOLÉ-FLANDRE

“Généralement, nous sommes réceptifs aux nouveaux projets que la MiE peut mettre en place car cela nous intéresse. Nous avons un peu le “nez dans le guidon” et cela nous permet de prendre un peu de hauteur sur les besoins des candidats. L'avantage de travailler avec cette association c'est que nous nous sentons moins seuls face aux problématiques de recrutement.”

1. DÉVELOPPER L'EMPLOI LOCAL

SOUTENIR LES PROJETS DE DÉVELOPPEMENT ÉCONOMIQUE
ET GÉRER LES COMPÉTENCES SUR LE TERRITOIRE



UN RÉSEAU DE PARTENAIRES

QUELQUES UNES DE NOS RÉFÉRENCES 2018

→ ENTREPRISES

Salesupply, LMH,
Verbana Coiffeur, Jade,
Pharmacy, Wyffels,
Du temps pour moi,
McArthurGlen, Kangourou
Kids, Babychou, IPG,
Solylez, Clayrton's, Market
Audit, Coiffure François,
Dressing du monde,
Norlog, TCI International
Logistic, Impact Mode
Création, Sogema, ADAR,
Randstad IS, La Redoute,
Opsio, Qualimétrie, ...

→ FORMATIONS/ÉCOLES

FAFIEC, FAFTT, AFDAS,
AGEFOS PME, E-consulting
RH, ARACT, AFPA, Gestélia,
CARSAT, SAMETH, ...

→ RÉSEAU INSTITUTIONNEL

CMA, U2P, CPME, CCI,
Pôles d'excellence, MEDEF,
Pôle Régional Numérique,
Fédérations, AFPA, ...

→ LE RÉSEAU DES ACTEURS LOCAUX DE LA CRÉATION ENTREPRISE

CMA, ADIE, CCI, Nord
Actif, Entreprise Ouverte,
Initiatives et Cités,
BGE, CLAP, Initiatives
Lille Métropole, ADICE,
OPTEOS, Ruche de l'Union,
MEL, Pôle Emploi, Citéslab,
Blanchemaille, Plaine
images, ...

NOS MISSIONS

Réinventer le travail: un appui pour les TPE et PME

Parce que les ressources humaines et les méthodes de recrutement et de management évoluent sans cesse, nous construisons des ateliers animés par des experts sur des thématiques définies par notre réseau de responsables RH. Pour les fonctions RH des entreprises, il s'agit aussi d'actualiser leurs compétences, d'éveiller leur intérêt sur des tendances RH du moment ou d'apporter des pistes de solutions à leurs problématiques du quotidien.

La MiE accompagne également les entreprises sur leurs besoins en ressources humaines: compétences, pré-recrutement... Pour cela nous proposons:

- Des actions basées sur une relation durable avec l'entreprise et une parfaite connaissance des besoins en compétences, attentes du recruteur et compréhension des environnements et des conditions de travail.
- Des préparations des habitants aux grands recrutements et aux compétences d'avenir

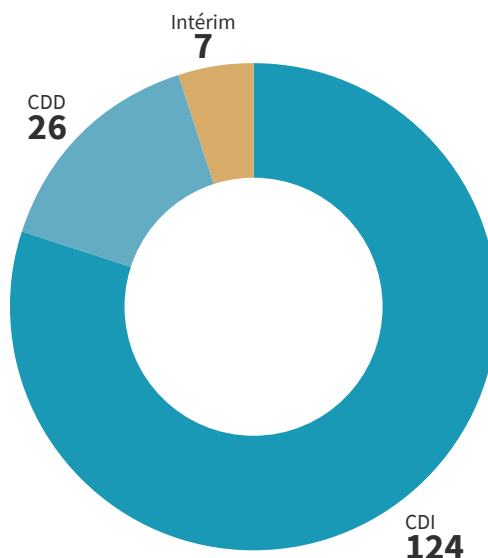
pour anticiper le développement des compétences sur le territoire et apporter une meilleure réponse aux entreprises.

- La diffusion de l'information sur les aides et mesures mobilisables pour les entreprises.
- Un appui à la compréhension du fonctionnement RH du territoire par la mise à disposition de ressources statistiques poussées grâce à notre outil Adecco Analytics et à notre connaissance des problématiques locales.
- Animer des actions de professionnalisation des RH des entreprises locales.

Animer les échanges RH dans les entreprises locales

Chaque année, la MiE construit une programmation d'ateliers RH répondant aux problématiques de recrutement et de gestion des ressources humaines en lien avec l'actualité. Animés par des experts des ressources humaines issus de cabinets conseils, ces ateliers sont aussi des temps de partages d'expériences pour les fonctions RH de nos entreprises partenaires.

NATURE DES CONTRATS SIGNÉS
(157 EMBauchES)




LES INDICATEURS 2018


157
embauches
réalisées auprès de 23 entreprises


243
actes d'accompagnement
réalisés en 2018
auprès de 185 entreprises
de la métropole lilloise


10
ateliers RH


88
Participants


8,15/10
note
moyenne de satisfaction

LES THÈMES ABORDÉS :

Emplois aidés, aides à l'embauche et formation dans les SAP / Les ordonnances MACRON / Le Droit à la déconnexion / Les nouvelles formes de management / Chef d'entreprise : différentes casquettes / RH : Rendre Heureux ? / Le mécénat de compétences / les Aides et mesures à l'emploi / Développer le sentiment d'appartenance des salariés / Anticiper et gérer le risque Prud'homal



NOS OBJECTIFS

- Soutenir le développement RH des entreprises numériques
- Rendre les métiers attractifs et mettre en valeur les entreprises qui recrutent sur la Métropole
- Rendre lisible et faciliter l'accès à une offre de formation qualifiante pour tous: habitants, professionnels de l'emploi et de l'insertion, entreprises
- Mettre en valeur les initiatives locales du territoire et soutenir le développement des projets nouveaux pour l'emploi et la formation au numérique

DONNER DE LA VISIBILITÉ AUX OPPORTUNITÉS DU NUMÉRIQUE

Les nouvelles technologies impacte directement les contenus de métiers des filières traditionnelles. Les emplois les plus susceptibles d'évoluer dans leur contenu et méthodes de travail sont les métiers manuels et peu qualifiés, notamment du secteur des services: conducteurs, hôtes de caisse, agents d'exploitation des transports, employés de la restauration, aides à domicile et aides ménagères, ... Or les services constituent 64% de l'emploi salarié de l'arrondissement.

Les territoires les plus susceptibles de connaître des destructions d'emploi à cause de l'automatisation seraient ceux où les secteurs industriels traditionnels représentent une grande part de l'emploi, mais aussi si ces secteurs sont caractérisés par une forte densité

en travailleurs peu qualifiés et où les métiers intensifs en tâches "routinières" pèsent beaucoup dans l'emploi local. L'enjeu est donc particulièrement fort au sein de la métropole, et plus particulièrement pour le bassin d'emploi Roubaix Tourcoing.

NOS MISSIONS

Soutenir les entreprises dans leur recherche de compétences numériques

La filière du numérique fait face à une tension grandissante pour la recherche de compétences.

Au-delà de l'accompagnement individuel des entreprises, la MiE a participé à davantage d'actions de recrutement telles que des job dating ou des salons. Ainsi, pour la première année,

la MiE a été associée aux forums emploi organisés par Euratechnologies pour guider les candidats sans solution malgré une rencontre avec les entreprises ou pour les orienter vers les bons stands d'entreprises en fonction de leurs compétences.

Il s'agit particulièrement de ne pas perdre de candidats qui, démotivés ou découragés, sortiraient potentiellement de la filière numérique alors même que celle-ci peine toujours à trouver suffisamment de compétences.

Eclairer le SPELOF métropolitain sur l'emploi numérique

Pour apporter des réponses aux besoins des entreprises et alimenter les orientations des institutions du territoire, la MiE confirme son rôle d'animateur métropolitain dans le cadre des rencontres du Service Public de l'Emploi et de l'Offre de Formations (SPELOF), copiloté par l'Etat et la Région Hauts-de-France.

Le but est de suivre l'avancement des objectifs fixés avec les acteurs de la métropole à savoir :

- Développer l'offre et les volumes de formation
- Mieux partager avec les entreprises sur leurs besoins et leurs demandes
- Sensibiliser le grand public aux opportunités de la filière et ses métiers

Dans cette optique, un Club RH numérique "Le Curseur" a été animé en septembre 2018, en collaboration avec Pôle Emploi, la Région Hauts-de-France, la DIRECCTE, la MEL, l'AFDAS... Il a permis d'organiser la rencontre des entreprises avec ces institutions pour aborder la formation des publics éloignés de l'emploi vers les métiers porteurs du numérique. Ce type de collaboration se poursuivra sur l'année 2019.

Accompagner la revitalisation d'entreprises du territoire

En 2018, la MiE a poursuivi son accompagnement de l'entreprise IBM relatif à ses obligations de revitalisation du territoire. Cela se caractérise par un soutien financier auprès d'entreprises de la métropole pour la création d'emplois dans la filière numérique.

3 entreprises basées à Marcq-en-Baroeul, Roubaix et Tourcoing sont ainsi appuyées pour la création de 15 emplois en CDI et 9 emplois en CDI – alternance. Mais ce n'est pas tout, en 2018, une autre modalité de soutien a été activée : le financement d'actions de formations innovantes pour développer des compétences dans la filière numérique.

Deux opérations ont ainsi été activées pour être réalisées en 2019 :

- Une formation ingénieur de développement option cybersécurité avec Global Knowledge pour 15 apprenants

- Une préqualification spécifiquement féminine pour donner les bases du numérique avec Simplon.co Hauts-de-France pour 24 apprenantes.

Sensibiliser les professionnels de l'emploi aux opportunités du numérique

Dans le cadre de son rôle d'animation de la filière et afin de répondre aux besoins des intermédiaires de l'emploi sur la connaissance des métiers du numérique, la MiE de Roubaix a organisé 9 actions de sensibilisation pour un public professionnel, à savoir :

- 2 visites de l'entreprise Showroomprivé réparties sur 2 dates à Roubaix qui ont permis à 32 professionnels de l'emploi (Pôle-Emploi, Mission locale, CCAS, MDE...) de découvrir les métiers du e-commerce.
- 2 visites de l'entreprise chez PasàPas KPF à Lille réparties sur 2 dates qui ont permis à 14 partenaires de l'emploi de découvrir les métiers d'un centre de service spécialisé dans la technologie SAP et la gestion de projet.
- 5 sensibilisations des métiers du numérique à Lille, Lomme, Métropole Sud, Villeneuve d'Ascq et Roubaix avec le panorama des métiers du numérique et une approche plus spécifique pour déceler les compétences numériques sur un CV (entretien individuel).

Les professionnels de l'emploi sont souvent mal outillés et trop peu informés sur les sujets de l'emploi et des métiers numérique. La rapidité d'évolution des compétences attendues sur ces métiers et la technicité forte ne rend pas la compréhension aisée. Ces actions en direction des professionnels permettent de les guider et de les outiller pour mieux répondre aux questions des demandeurs d'emploi. Plus cette compréhension de la filière est diffusée chez les professionnels de l'emploi et meilleure est alors la prescription vers ces métiers.



UN RÉSEAU DE PARTENAIRES

→ ENTREPRISES

IT Room, SMARTBE.IO, 3W solutions, Cylande, Atecna, TeamInside, Cooptalis, Silka Prod, ADEO, IBM, OVH, Mandarine Academy, Les lunettes bleues, IBM, Ikombi, Improveeze, ...

→ FORMATIONS/ECOLIS

FAFIEC, AFDAS, AEEN, Entreprise Ouverte, Simplon, AFPA, Technicom, Pôle 3D, Supinfo, Lycée Jean Rostand, HEI ISEN ISA, Efficom, Epitech, 3 Axes institut, ESAAT, Lycée Le Corbusier, Web Force 3, CNAM, Sup de Com, Popschool, Eurateach, GRETA, ...

→ RÉSEAU

Pôle Régional Numérique (PRN), Syntec numérique, MEL, French Tech, Ville de Roubaix, Plaine Images, Euratechnologies, CITC, Maisons de l'emploi, Missions locales, Ville de Marquette lez Lille, Start up Weekend, Maison folies Lille Moulins, Pôle Emploi, Level Booster, Mutualab, Emaho, Anis, Enactus, Noranim, Econsulting RH, ...

1. DÉVELOPPER L'EMPLOI LOCAL

DONNER DE LA VISIBILITÉ AUX OPPORTUNITÉS DU NUMÉRIQUE

LES INDICATEURS 2018 / PRINTEMPS DU NUMÉRIQUE

100
actions
sur 5 semaines

3200
participants

50
partenaires engagés

10
villes impliquées
dans la métropole et la
région Hauts-de-France

LES 5 MÉTIERS LES PLUS RECHERCHÉS EN 2018 PAR LES ENTREPRISES ACCOMPAGNÉES PAR LA MIE :

- Développeurs (JAVA / PHP / Symfony / .NET / Full Stack)
- Ingénieurs réseaux et sécurité/systèmes
- Techniciens réseaux et sécurité
- Testeurs / recetteurs
- Techniciens Helpdesk

79 actes d'accompagnement (conseils, recrutement...) auprès de **41 entreprises** qui ont bénéficié de notre accompagnement RH dont **20 sur de l'accompagnement sourcing/recrutement de candidats sur la filière numérique.**

Pour un total de 380 besoins de postes en CDI.

LA MIE EN ACTION

Un événement collaboratif : le Printemps du Numérique

Organisé depuis 2013, le Printemps du Numérique a pour objectif de faire connaître les opportunités de cette filière porteuse auprès du grand public, tout en levant certains freins. Pendant 5 semaines, les participants ont pu rencontrer des entreprises en recrutement et des organismes de formation, découvrir des ateliers pratiques, développer des compétences...

L'essaimage dans la Nièvre s'est poursuivi avec une construction commune des outils de communication comme le site internet www.tonjobnumerique.fr, les visuels et logo pour les affiches, flyers...

Participation aux dynamiques métropolitaines dans le numérique

Depuis 2017, la MiE contribue à l'organisation du Grand Barouf du Numérique et a produit un atelier incitant les participants à se projeter dans l'évolution des métiers "traditionnels" avec le déploiement des technologies et du numérique. En collaboration avec la start-up parisienne Pixies, spécialiste de l'orientation et du développement durable, l'atelier a permis de sensibiliser environ 220 personnes aux technologies qui impactent et impacteront l'ensemble des métiers et familles professionnelles.

La MiE appuie le déploiement du Campus des métiers et des qualifications Image Numérique et Industries Créatives (INIC) en animant le groupe de travail Observatoire en lien avec les services de l'Etat. Cette filière couvre de nombreux métiers. L'objectif fixé en 2018 étant de définir les périmètres d'observation et d'analyse de l'emploi et des données de formation à diffuser. Les premières rencontres ont permis de centraliser les sources de données et de figer les axes de travail des mois à venir. En 2019, une première fiche d'observation devrait ainsi être produite pour mieux mesurer l'évolution de la filière.

La MiE participe aux semaines, mises en place par Pôle Emploi, #agirpourréussir sur les métiers du numérique. Cette collaboration avec l'agence Pôle Emploi Roubaix Les



Prés a débuté en Novembre 2018 et permet de mutualiser les compétences entre l'agence Pôle Emploi, spécialisée dans le numérique et la MiE qui anime le volet emploi/formation dans la métropole.

En 2018, la MiE a contribué avec l'école du e-commerce de Showroomprivé.com, à une semaine BOOT CAMP, avec des ateliers de préparation à l'emploi des apprenants. La semaine s'est conclue avec un "escape game" permettant de découvrir les métiers de l'entreprise.

Une participation régulière aux salons de l'emploi et de la formation de la métropole : les Clés de l'emploi, le numérique recrute @hauts-de-France, Connex, Forum ère numérique...

APTIC : le pass numérique de la Grande Ecole du Numérique

La MIE a été mobilisée par la Grande Ecole du Numérique (GEN) dans le déploiement du pass numérique, un chéquier de 50 € à diffuser sur le territoire roubaisien, en fin d'année 2018. Son objectif est de permettre aux personnes accompagnées d'avoir une meilleure connaissance des métiers du numérique et des formations de la Grande Ecole du Numérique. La MIE a organisé cette diffusion territoriale autour de 11 structures distributrices et a fait le lien avec les centres de formation ADEP et AFPA pour la programmation d'ateliers de médiation.



FAVORISER LES ACHATS SOCIALEMENT RESPONSABLES

Garantir l'accès des plus éloignés de l'emploi aux heures de travail prévues via les clauses.

Les clauses sociales inscrites dans la commande publique sont un levier de développement de l'insertion et de l'accès à l'emploi au bénéfice des personnes en difficulté sociale et professionnelle, durablement exclues du marché du travail.

L'enjeu est de développer l'utilisation de cette pratique tant au niveau du nombre d'heures allouées que dans la diversification des domaines d'activité concernés. Cette démarche répond à la volonté politique fortement portée par la MEL de développer les achats socialement responsables dans ses marchés. Elle incite les autres donneurs d'ordre publics à

développer cette politique d'inclusion : bailleurs sociaux, communes, collectivités territoriales, État.

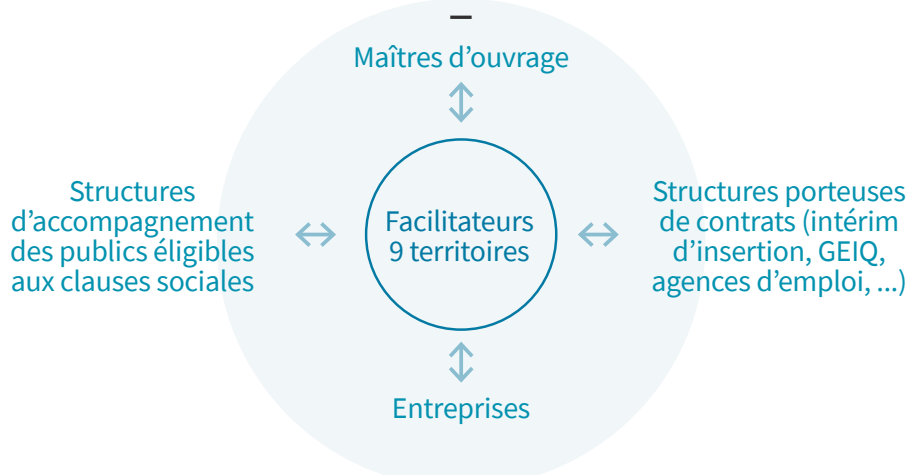
La MiE inscrit son activité dans le plan d'action métropolitain pour l'emploi 2016-2020 de la MEL et répond aux objectifs du cahier des charges national des MDE.



NOS OBJECTIFS

- Développer l'utilisation des clauses sociales
- Sensibiliser des nouveaux donneurs d'ordre
- Accompagner la mise en œuvre
- Coordonner les actions du réseau d'acteurs
- Organiser le réseau des prescripteurs
- Réserver l'accès aux publics prioritaires de l'emploi

UNE VISION À 360°, UNE COHÉSION D'ACTEURS MULTIPLES





UN RÉSEAU DE PARTENAIRES

- **DONNEURS D'ORDRE**
Conseil Départemental, MEL, SIGH – SA du Hainaut, Vilogia, SIA Habitat, SEM Ville renouvelée, la fabrique des quartiers, État (Sgami, Dir Nord,...), Commune de Roubaix, Université de Lille 2,...
- **ENTREPRISES/ PARTENAIRES DE LA MISE EN ŒUVRE**
Dalkia, Vinci, COLAS, API Restauration, Agenor, Nord Bâti Construction, Métropole Construction, structures d'insertion par l'activité économique, agences d'emploi, GEIQ, ...
- **RÉSEAU INSTITUTIONNEL**
Pôle Emploi, la DIRRECTE, Plateforme du Département du Nord, les Maisons de l'Emploi, les PLIE, les Missions locales, ...

NOS MISSIONS

Accompagner les entreprises dans leur démarche d'insertion

Grâce à la collaboration avec les maîtres d'ouvrage, la MiE facilite la réalisation de la démarche d'insertion des entreprises en :

- Négociant et définissant un profil de poste adapté aux besoins de l'entreprise et aux compétences disponibles sur le territoire
- Présentant les modalités d'engagement : recrutement direct, mise à disposition (intérim, intérim d'insertion, GEIQ, AI,...)
- Proposant des candidatures en lien avec le profil défini conjointement
- Suivant le parcours des candidats au sein de l'entreprise, puis en faisant un retour aux prescripteurs suite au diagnostic posé par l'entreprise (points forts, points à améliorer)

Le recentrage sur les publics en 2018 a permis de limiter le taux de rupture de contrats à 2%, contre 19% en 2017.

Orienter les habitants vers la clause sociale

Afin d'améliorer la qualité des orientations des publics vers la clause, la MiE organise des sessions de sensibilisation des professionnels de l'accompagnement. En 2018, c'est le secteur des travaux publics qui a fait l'objet d'un plan d'actions des facilitateurs métropolitains de la clause, compte tenu des difficultés de recrutement des entreprises adjudicatrices des marchés et de la reprise économique de ce secteur.

En partenariat avec la FRTP, l'Espace information de la métropole et les maisons de l'emploi du bassin, 56 "référénts" ont été sensibilisés en 3 sessions de janvier à octobre. Ces professionnels disposent ainsi d'outils pour parler plus spécifiquement de la réalité des métiers des TP, et leurs débouchés.

Préparer et favoriser le retour à l'emploi des habitants résidant en quartiers prioritaires de la ville

La MiE mobilise et prépare des habitants issus des QPV (Quartiers Prioritaires de la Ville) dans leurs parcours professionnels au travers des emplois liés à la clause d'insertion tout en coordonnant les différentes parties prenantes.

Chaque Maison de l'Emploi de la métropole associe son réseau d'acteurs au sourcing du public pour ces opérations de mobilisation et de sensibilisation de publics. En outre chaque facilitateur clause du bassin mobilise des publics de son territoire en fonction des besoins exprimés par des entreprises adjudicatrices de marchés comportant de la clause d'insertion. Ce fonctionnement permet de solliciter l'ensemble des territoires pour remplir l'objectif de la clause d'insertion et d'être capable de proposer à chaque besoin d'entreprise des candidatures.

L'équipe clauses de la MiE s'attache à anticiper les heures d'insertion produites chez les donneurs d'ordre afin d'optimiser la construction des parcours des publics par le principe de mutualisation métropolitaine.

CHIFFRES CLÉS

59

entreprises accompagnées par la MiE

19

maîtres d'ouvrages

38

opérations suivies par la MiE

54

marchés suivis par la MiE

LES INDICATEURS 2018

SCHÉMA MÉTROPOLITAIN

52
maîtres d'ouvrage
473 794
heures travaillées
(dont 236 798 en QPV)

Information : planification de marchés de services, de voiries et de construction et information sur les entreprises adjudicataires.



204
opérations suivies
28
entreprises accompagnées



Conseil : ordonnances, décrets marchés publics, calibrage des heures, suivi des entreprises, consolidation et évaluation des résultats (7 MDE de la Métropole et PLIE)

Maison de l'Emploi Lille – Lomme – Hellemmes et Maison de l'Emploi du Roubaix (MiE)



UN INTERLOCUTEUR DÉDIÉ PAR BASSIN

Bassin de Lille
338 662
heures dont 163 200 en QPV
Maison de l'Emploi Lille-Lomme-Hellemmes

713
contrats de travail
(intérim, CDD, CDL)
dont 369 en QPV



623
personnes
dont 324 habitants en QPV

4 MDE, 6 ML, 5 PLIE, Agences Pôle Emploi: proposition de candidats DELD

Bassin RTVL
135 132
heures dont 73 598 en QPV
Maison de l'Emploi Du Roubaix (MiE)

444
contrats de travail



358
personnes
dont 219 habitants en QPV

3 MDE, 4 ML, 3 PLIE, Agences Pôle Emploi: proposition de candidats DELD

1009
habitants
dont 543 en QPV
GEIQ, Agences d'emploi, entreprises temporaires d'insertion, embauches directes, etc.

3 EXEMPLES DE CHANTIERS CLAUSES A ROUBAIX

- Réhabilitation de la Piscine LESAFFRE
- Construction des courts de tennis Salle DUBRULLE
- Délégation de Service Public pour la gestion du stationnement payant

Répartition de la typologie des contrats de travail engagés

CDD de moins de 6 mois	13
CDD plus de 6 mois	1
CDI	3
Contrat de mise à disposition	12
CDDI	66
Contrat d'apprentissage	4
Contrat de professionnalisation	7
CTT	23
CTTI	32

ZOOM SUR LES ROUBAISIENS

40 852
heures ont été réalisées hors Roubaix, par les Roubaisiens grâce à l'organisation métropolitaine

161
contrats engagés par des habitants QPV de Roubaix (Roubaix totalité 202 contrats)

181
Roubaisiens recrutés, dont 167 hommes et 14 femmes. 142 habitants sont issus des QPV



NOS OBJECTIFS

- Concevoir un espace adapté aux besoins des créateurs
- Favoriser l'esprit entrepreneurial auprès des habitants des quartiers en repérant ceux qui ont des idées ou l'envie de s'investir dans un projet
- Animer des rencontres sur la création d'entreprises sur le territoire
- Travailler en réseau avec les partenaires de l'emploi et de la création d'entreprises pour orienter les habitants vers la bonne structure

SOUTENIR L'ESPRIT ENTREPRENEURIAL DES HABITANTS

Les initiatives pour développer la création d'entreprise fleurissent sur le territoire de la métropole lilloise. Grâce à un écosystème ouvert à l'implantation de start-ups comme Euratechnologies, Blanchemaillé ou la Plaine Images, l'esprit d'entrepreneuriat gagne du terrain. Et pour accompagner ces projets, de nombreuses structures existent pour faciliter l'accès à la création des habitants.

L'entrepreneuriat apparaît pour certains habitants métropolitains comme une opportunité de créer son propre emploi. Une partie de l'explication réside dans le décalage entre les opportunités d'emploi dans les entreprises et les compétences apportées par les candidats. En réponse à cela, la MEL a créé son réseau de Fabrique à Entreprendre, dont la MiE fait désormais partie depuis juin 2018. Par la mise en place d'un lieu ouvert destiné

aux porteurs de projets d'entreprises et aux jeunes créateurs, la mission de la Fabrique à entreprendre consiste à guider celles et ceux qui portent des initiatives dans leur parcours de créateur. En complément des nombreux partenaires de la création de Roubaix qui guident le créateur sur son projet et son besoin en financement, la Fabrique à entreprendre guide le créateur sur son questionnement, son réseau, ses outils, ses remises en question...

NOS MISSIONS

Mettre en place et animer un lieu totem pour informer tout porteur de projet en recherche d'informations

- La conception de l'espace "ressources" a démarré avec des créateurs et porteurs de projets repérés par les réseaux de la création dans les quartiers QPV, et en sollicitant le conseil citoyen. Compte tenu des attentes

et des besoins des participants résidant en QPV, le lieu totem a été imaginé comme l'illustration d'un parcours avec 3 grandes étapes :

- Faire des choix (formation, orientation)
- Entreprendre
- Acquérir les compétences numériques nécessaires au projet (de l'usage aux compétences plus pointues)

Afin d'accueillir ces porteurs de projets, la recherche de locaux s'est faite en lien avec la Ville de Roubaix, qui nous a orienté vers l'ancien IUT, rebaptisé "L'Avant-Poste". Cet espace nécessitant des travaux chiffrés en décembre 2018, la MiE accueille dans un premier temps les créateurs au sein de ses locaux.

Suivre des porteurs de projets pour les aider à concrétiser leur idée

L'objectif de la Fabrique à entreprendre est d'accompagner les porteurs de projets dans

l'émergence de leurs idées. La chargée de mission création les mobilise, lors de rendez-vous individuels ou d'animations collectives pour les faire avancer étape par étape, puis les orienter vers les partenaires (BGE, CLAP...) selon l'avancée de leur projet.

Ces temps sont essentiels pour motiver les porteurs de projet, et garder ainsi le contact avec eux, tout au long du processus de création, pour les guider sur leur parcours et les différentes étapes et éviter la démobilité.



UN RÉSEAU DE PARTENAIRES

→ LA FABRIQUE À ENTREPRENDRE

Plaine Images, Centre social Blanc Riez, Maison de l'emploi Val de Marque, Maison Stéphane Hessel, Maillage, Maison de l'emploi de Lille-Lomme-Hellemmes

→ LES PARTENAIRES DE LA CRÉATION

BGE, CLAP, GRDR, Initiative Lille Métropole, Positive Planet, ADIE, Pôle Emploi Roubaix Les Prés, Créati, Maillage, 60 000 Rebonds, Little Big Women,...

LA FABRIQUE À ENTREPRENDRE EN ACTION

Créa Roubaix : une semaine pour donner envie aux habitants de créer

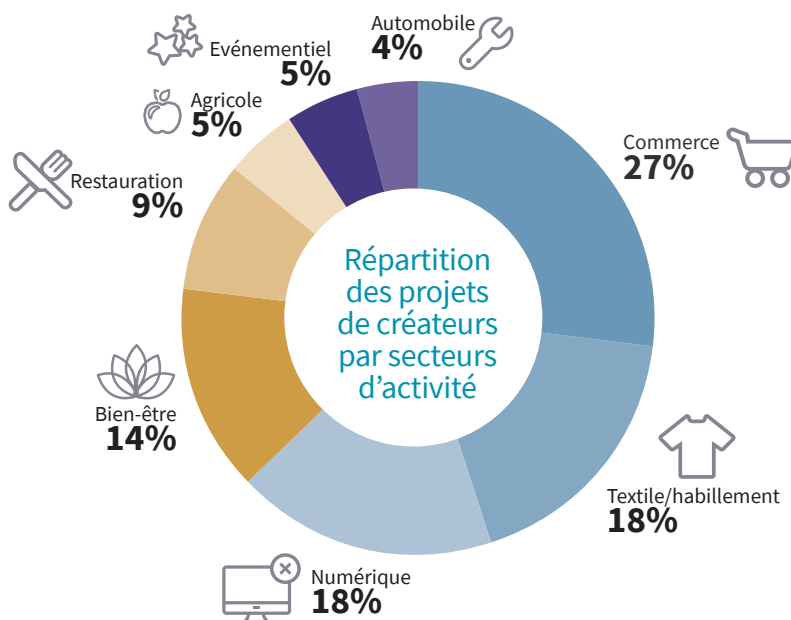
En collaboration avec Pôle Emploi, La BGE, l'ADIE, le CLAP, l'ILMN et la Ville de Roubaix, la MiE a contribué à la mise en œuvre de la programmation Créa Roubaix. Sur deux semaines, 7 dates ont été organisées avec au programme :

- Entreprendre: une initiative au féminin
- Pour créer, mon handicap n'en est pas un !
- Jeunes diplômé(e) s: Créez votre projet !
- Seniors: faites de l'entrepreneuriat votre prochain défi
- Qu'est-ce que créer ?
- Aides et Financement
- Speed Meeting, rencontrez les acteurs de la création

Favoriser les échanges et les expériences entre créateurs avec les Café, Croissant & Entreprise

Organisés environ une fois par mois, des créateurs et dirigeants d'entreprises viennent partager leurs expériences autour d'un petit déjeuner. Le but est d'abord de les sortir de l'isolement qu'il peut y avoir lors de la création d'une entreprise.

Lors de ces événements un entrepreneur vient témoigner sur son parcours, partager son expérience de même que les échecs rencontrés et comment il a pu rebondir. Depuis le mois de novembre, 42 participants sont venus partager leurs expériences.



26

créateurs ont bénéficié de rendez-vous individuels



2

Café, Croissant & Entreprise pour 17 participants



131

participants à Créa Roubaix



CHIFFRES CLÉS



136
entreprises en
recrutement



2500
visiteurs présents
au salon,
dont **825** Roubaisiens
(soit 1/3 des candidats)



850
offres d'emploi à
pouvoir



environ
100
recrutements
réalisés dans le mois qui a suivi
le salon

UN SALON DE RECRUTEMENT : GAME OF JOBS #1

En 2018, la MiE organisait la 1^{ère} édition du salon de recrutement Game of Jobs, avec pour objectif d'amener, au plus près des habitants de Roubaix, les entreprises qui recrutent dans la métropole.

LES FACTEURS CLÉS DE SUCCÈS DU PLUS GRAND SALON DE RECRUTEMENT DANS LA RÉGION DES HAUTS-DE-FRANCE

Connaître les compétences du territoire

Game of Jobs s'inscrit dans le programme "JOB 360" dédié à l'emploi des habitants QPV. Dans la métropole lilloise, certaines filières professionnelles recrutent en permanence sur des postes de 1^{er} niveau de qualification. "JOB 360" accompagne la montée en compétences des habitants à partir des attendus des recruteurs, et facilite l'intégration en entreprise par une formation complémentaire.

Amener les entreprises dans les quartiers

Pour apporter les outils nécessaires aux habitants, la MiE a organisé des sessions de préparation, avec la contribution des partenaires de proximité (centres sociaux, associations sportives, SIAE), tout au long du mois de janvier. L'objectif était de préparer les candidats à rencontrer les entreprises lors de Game of Jobs et à développer leur réseau.

Ainsi, les entreprises, les partenaires de proximité et les centres de formation ont été mobilisés dans les quartiers de Roubaix, pour mettre en lumière une filière professionnelle en recrutement dans la métropole, et susciter les vocations des habitants. L'accompagnement s'est poursuivi lors du salon.

Les conseillers de la MiE et des partenaires ont accompagné les 2500 candidats pour “booster” leur candidature. Ils ont ainsi obtenu des conseils pour améliorer leur CV, préparer les entretiens, ou encore réaliser une photo professionnelle.

Un réseau métropolitain d'entreprises qui recrutent

L'expérience de travail en réseau de la MiE, avec les autres territoires de la métropole, a permis d'attirer un large public, pour répondre aux différents besoins de recrutement des entreprises présentes. La participation de 136 entreprises lors du salon est révélatrice de la nécessité de favoriser la mise en relation entre candidats et les recruteurs.

Pour cette première édition, **136 entreprises** sont venues recruter à Roubaix, présentant des besoins de recrutement immédiats.

Ainsi plus de **850 offres d'emploi** proposées correspondaient à plus de **2700 emplois à pouvoir**. Dans le mois qui a suivi l'événement, environ **100 emplois avaient été pourvus**.

Les acteurs de l'emploi, conseillers en insertion professionnelle et partenaires ont été regroupés sur un espace commun (Bar à CV), pour orienter les candidats vers les offres adéquates.

En choisissant Le Stab Vélodrome comme lieu d'accueil, la MiE a apporté une image dynamique d'un salon de l'emploi, tout en valorisant le patrimoine roubaisien, terre de cyclisme et de créativité, auprès des différentes entreprises venues de toute la métropole.

Enfin, le choix de communication sur les métiers s'est présenté comme un moyen de s'affranchir d'une présentation des entreprises par filières. Ainsi, les visiteurs pouvaient s'orienter vers les employeurs selon leurs appétences: “Au service du client”, “Aider les autres”, “Monde connecté”, “Fabriquer, produire, construire”, “Gérer les stocks et les flux”,... Une approche nouvelle appréciée par les visiteurs comme par les entreprises.



The poster features a red leather Chesterfield-style sofa on a cracked, desert-like ground under a dark, stormy sky. The text is overlaid on the image and includes the event title, date, location, and contact information.

GAME OF JOBS
SAISON 1

SALON DU RECRUTEMENT
PRENEZ PLACE DANS L'EMPLOI

14 FÉV. 2018

VILLAGES MÉTIERS
+ DE 100 ENTREPRISES PRÉSENTES !

DE 9H30 À 17H
STAB VÉLODROME
59 rue Alexandre Fleming 59100
ROUBAIX
RENSEIGNEMENTS : www.gameofjobs.fr



2. GÉRER LES PARCOURS DE RETOUR À L'EMPLOI



PLIE: GÉRER LES PARCOURS DES HABITANTS ÉLOIGNÉS DE L'EMPLOI

Les PLIE ont été créés par la volonté d'élus locaux de renforcer leur action auprès des personnes en difficulté de retour à l'emploi.

En 2018, le PLIE a renforcé son réseau d'entreprises qui recrutent des profils de premier niveau de qualification, pour accélérer le retour à l'emploi des demandeurs d'emploi longue durée (DELD) Roubaisiens et Lysois. En

parallèle, l'équipe a renforcé son action auprès des partenaires de quartiers en organisant des rencontres en petits formats avec les habitants au sein des centres sociaux et associations de proximité.

NOS MISSIONS

Apporter des solutions aux personnes éloignées de l'emploi

La mission première du PLIE est de travailler avec les participants pour favoriser leur retour à l'emploi le plus rapidement possible et dans les meilleures conditions. En 2018, il a été constaté que les personnes entrées dans le dispositif du PLIE sans avoir de projet professionnel défini, étaient plus nombreuses que les années précédentes. Le passage par la formation pour faciliter leur retour à l'emploi et/ou valider un projet professionnel est aussi plus souvent nécessaire.

6 référents accompagnent quotidiennement les participants du PLIE vers une reprise d'activité professionnelle ou une entrée en formation.

Construire des actions adaptées aux besoins des participants

Les participants du PLIE ont accès à l'ensemble des animations proposées par la MiE. Et pour répondre

aux projets spécifiques de chaque candidat, les équipes adaptent régulièrement l'offre d'actions pour l'emploi et/ou la formation. Ainsi, en 2018:

- **8 participants** ont pu bénéficier d'une formation pour "Valoriser son image professionnelle",
- **8 autres** ont assisté à l'action "Faire les bons choix",
- **12 personnes** ont obtenu le CAP AEPE avec la Ville de Roubaix,
- **4 candidats** ont suivi un module de formation en coaching, développement personnel.

Mobiliser les entreprises pour répondre à leur besoin

En 2018, le PLIE a renforcé son action de mobilisation des entreprises pour mettre en place des actions de montée en compétences pour les participants. Un réseau d'entreprises composé de 291 employeurs a fait confiance aux candidats que le PLIE a présentés en 2018. Ce sont 688 contrats de travaux qui ont été signés avec près de 90% dans le secteur marchand. Ainsi, plus d'1 personne sur 2 a repris une activité professionnelle cette année (55%).



NOS OBJECTIFS

- Répondre aux emplois non pourvus de 1er niveau de qualification en favorisant l'accès à l'emploi des habitants issus des QPV
- Repérer les habitants sans solutions d'emploi dans les quartiers
- Adapter les compétences des habitants aux besoins récurrents des PME de l'agglomération
- Sécuriser les parcours par des actions préparatoires à l'emploi et par le financement des formations collectives et individuelles
- Soutenir le développement local en anticipant les besoins économiques
- Gérer le fonds social européen

2. GÉRER LES PARCOURS DE RETOUR À L'EMPLOI

PLIE : GÉRER LES PARCOURS DES HABITANTS ÉLOIGNÉS DE L'EMPLOI



UN RÉSEAU DE PARTENAIRES

→ RÉSEAU LOCAL ET INSTITUTIONNEL

Urban Clean, SES, Amitié Partage, Grand Angle, CANAL, ESPOIR, ARCADIS, résidence +, Janus, CS de l'Alma, AFR, Home des Flandres, Groupe Vitamine T, Sauvegarde du Nord, Soliha, CIDFF, ARELI, la Direccte, Pôle Emploi, la Région, le Département, ville de Roubaix, Ville de Lys Lez Lannoy, CCAS, Missions locales, BGE, ...

→ ENTREPRISES

Clinitex, Dupont restauration, Cofidis, Norlog, Dispeo, Keolis, Konvert interim, Abeille rush, Midas, Axeo services, Derichbourg, Crédit store, Panapro, New Degom, Procheque Nord, Event's Security, Securitas, Salad and co, Quick, DB Call, FFB, Mac Arthur Glenn, Petit bateau, guy Degrenne, Réseau interim: Adecco, CRIT, Randstad, ...

→ FORMATION / OPCA

FORCO, Académie Beauté, AFPA, AFTRAL, AREP, Assifep, CMA, CREFO, Croix rouge française, EIC, Entreprise Ouverte, FORGET, GRETA, ICM, MAESTRIS Beauté, OPSIE, Promotrans, Spocom, Thésée, ...

Le PLIE privilégie de plus en plus le montage d'actions collectives courtes, permettant l'acquisition rapide des compétences techniques et comportementales recherchées par les entreprises. L'identification de ces compétences et des prérequis se fait en concertation étroite avec l'entreprise afin de préparer les demandeurs d'emploi de manière spécifique aux emplois à pourvoir. Sur la base des compétences déjà détenues par les candidats et afin d'être réactif à la demande de l'entreprise, sont alors élaborées

des formations modulaires sur mesure, adaptées concrètement aux besoins détectés. Le Tremplin des métiers illustre parfaitement ce type d'actions. Les résultats de retour à l'emploi des participants du PLIE sont en progression mais en intégrant plus systématiquement des étapes de formation. En 2018, le le PILE de Roubaix Lys-lez-Lannoy présente un taux de sortie positive de 53%, contre 47% au niveau national (source: consolidation des données AVE).

LE PLIE EN ACTION

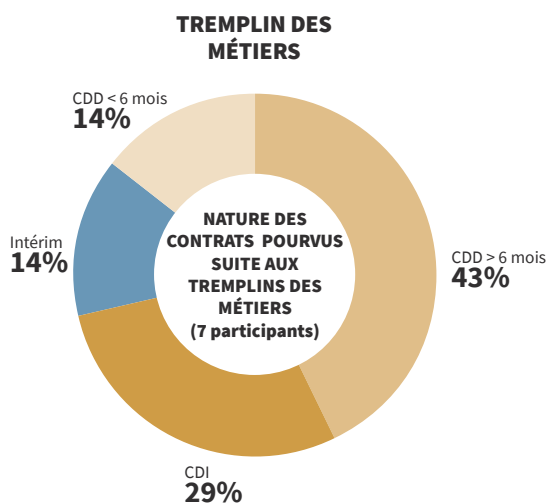
Tremplin des métiers: Une action pour favoriser la montée en compétences

Le Tremplin des métiers est une action tripartite impliquant des PME du territoire à fort potentiel de recrutement, un centre de formation assurant la montée en compétence et des participants du PLIE ayant un projet professionnel cohérent avec le métier présenté. Basé sur le principe de se former dans l'entreprise, les participants ont la possibilité d'être 4 jours par semaine en entreprise et 1 journée en formation. Cette montée en compétences est assurée pendant 1 mois grâce à une évaluation sur site. Cette action permet d'accélérer le retour à l'emploi et son format "réduit" la rend accessible pour les PME car il s'adapte aux capacités d'encadrement des entreprises (2 à 4 personnes par session).

4 filières professionnelles :

les services à la personne, le nettoyage, la relation client, l'industrie

23 participants ont bénéficié de l'action



Booster la recherche d'emploi des candidats avec le CV Photo

Cette action vise à aider les candidats à sortir du lot, grâce à un CV photo. Avec le travail d'un photographe, cette action permet de booster la confiance et l'image de soi des participants pour leur apporter plus d'assurance face aux recruteurs. Pour la dernière session, des participants prêts à l'emploi ont été briefés par des DRH sur leur tenue vestimentaire, leur argumentaire en entretien et leur présentation au téléphone.

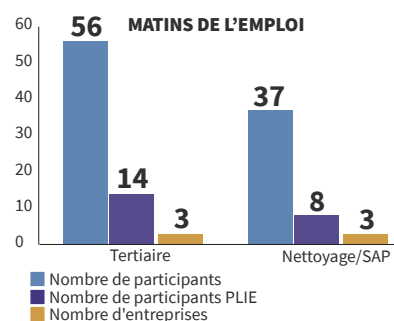
En 2018, 14 participants du PLIE ont pu bénéficier de l'action, avec une majorité de femmes (64%).

Mieux faire connaître le PLIE avec une campagne de communication

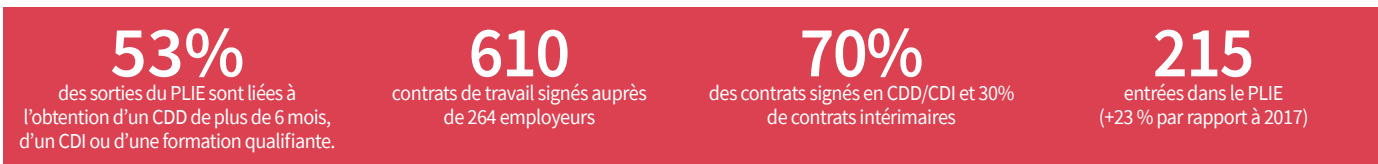
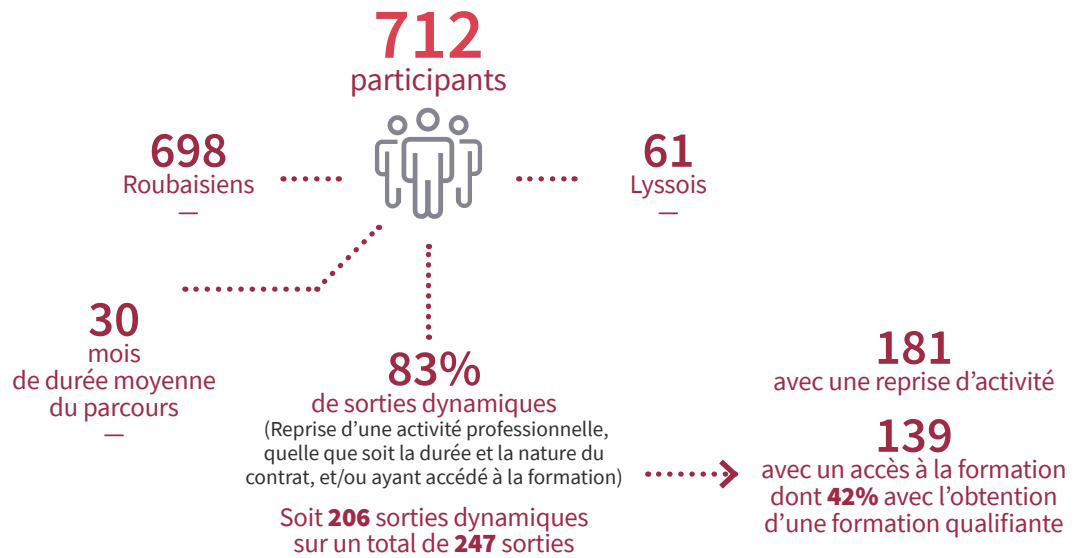
Afin de mieux faire connaître le PLIE dans les quartiers, la MiE a renouvelé en 2018 ses supports de communication sur papier: affiches et dépliants. Distribués à l'ensemble du réseau de partenaires, orientant des publics vers le PLIE, ces supports ont vocation à durer dans le temps et à faciliter le repérage du dispositif dans les points de proximité.

Matins de l'emploi: un job dating dédié aux participants du PLIE

Véritable opportunité pour les entreprises de recruter différemment, cette initiative permet de créer du lien entre les candidats et les entreprises, sous un format court de 2 heures. La particularité de l'action réside dans la préparation en amont (1h) des participants du PLIE présélectionnés par la chargée de mission RH/formation. Cela leur permet d'être pleinement opérationnels pour rencontrer les entreprises.



LES INDICATEURS 2018



TYPLOGIE DES PARTICIPANTS DU PLIE ENTRES DANS LE DISPOSITIF EN 2018

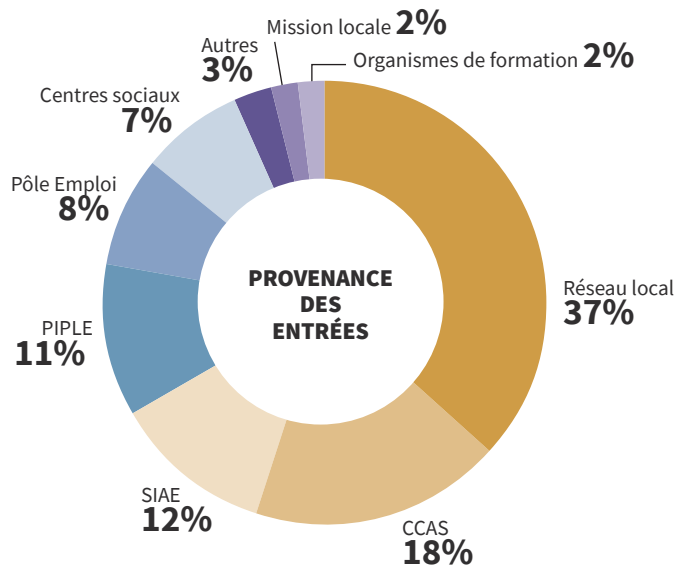
56% sont des femmes

56% sont allocataires du RSA

12% sont âgés de 50 ans et plus

41% n'ont pas de qualification (Niveau V bis à infra)

84% résident dans les Nouveaux Quartiers Prioritaires de la Ville et **93.5%** habitent Roubaix



2. GÉRER LES PARCOURS DE RETOUR À L'EMPLOI

PLIE : GÉRER LES PARCOURS DES HABITANTS ÉLOIGNÉS DE L'EMPLOI

Le PLIE destine une partie de ses fonds au financement de prestations de formation.

L'objectif est de :

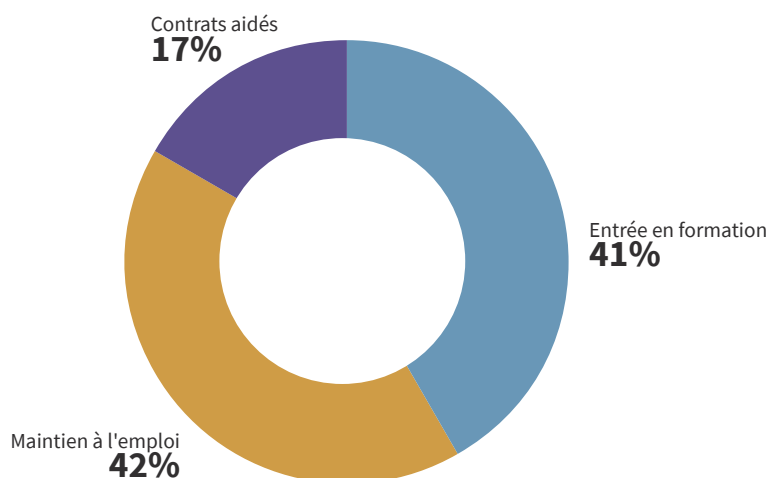
- Répondre à des besoins individuels de formation de participant, dans la complémentarité avec le droit commun
- Mettre en œuvre des actions de groupe, sur mesure et en petit format, le plus possible
- Réaliser du benchmarking de nouvelles pédagogies

En 2018, au regard de l'offre de formation existante, le nombre de financements de formation individuelle a nettement baissé : 9 formations individuelles financées sur 284 engagées en 2018 pour un montant réalisé de 10192.08 €.

ACTIONS DE MONTÉE EN COMPÉTENCES FINANCÉES PAR LE PLIE

Formations collectives	Nombre de participants
Valoriser son image professionnelle	8
Faire les bons choix	8
CAP AEPE	12
Coaching, développement personnel	4
Utiliser le numérique pour accéder à l'emploi	36
Tremplin des métiers du nettoyage	8
Tremplin des métiers des SAP	8
Tremplin des métiers de l'industrie	3
Tremplin des métiers de la Relation Client	4
18 actions collectives	91

NATURE DES SUITES DE PARCOURS APRÈS UNE FORMATION COLLECTIVE (36 PARTICIPANTS)



Le PLIE a donc financé principalement des actions collectives d'orientation, de coaching et de montée en compétences : pour un montant de **57 704.51 €**

Les formations individuelles financées en 2018 :

Formations qualifiantes	32% (-7pts)
Techniques professionnelles	26% (+4pts)
Remise à niveau	16% (+9pts)
Utiliser le numérique pour accéder à l'emploi	11% (-2pts)
Orientation (essentiellement CLEA)	9% (+3pts)
Coaching / développement personnel	4%
Permis B	2% (-2pts)



TRAVAILLER EN RÉSEAU POUR APPORTER DES SOLUTIONS

Au regard des écarts économiques et sociaux persistants entre les quartiers “politique de la ville” et les territoires de la métropole, il est nécessaire de décliner les actions de la MiE dans les quartiers pour faire bénéficier les habitants du développement économique de toute l’agglomération.

Il s’agit de :

Transformer les quartiers en pôle de développement social, urbain et économique, en tenant compte des enjeux et leviers de développement propres à chaque territoire,

mobiliser et valoriser les compétences et talents dans les quartiers de la politique de la ville : les compétences des habitants doivent être le vecteur d’attractivité des quartiers sensibles. Il faut agir pour améliorer leur employabilité en lien avec la métropole.

LES MISSIONS

Utiliser le réseau de partenaires pour améliorer la détection de talents dans les quartiers.

La MiE s’est impliquée dans la sensibilisation des acteurs locaux à une nouvelle démarche inscrite en Politique de la Ville.

Être le relai des informations liées aux opportunités emploi

La MiE se saisit de toutes les opportunités d’emplois de la métropole, en particulier celles correspondant à des métiers de 1^{er} niveau de qualification, et restitue l’information économique aux acteurs du territoire. En 2018, la MiE

a modifié sa manière de diffuser les opportunités d’emploi auprès de ses partenaires. Ce travail initié dans le cadre des rencontres partenariales permet de mieux organiser l’information et de limiter l’envoi de mails en nombre tout en conservant le volume d’informations habituellement transmis.

Intervenir auprès des associations locales et réseaux locaux (ATJ, conseils citoyens...)

La MiE intervient lors des comités techniques mis en place par le service jeunesse de la Ville de Roubaix, sur les quartiers Nord, Sud, Est, Ouest et Centre : Rencontres, échanges et collaboration avec les acteurs de quartiers



NOS OBJECTIFS

ACCOMPAGNER LE RÉSEAU LOCAL DE PARTENAIRES POUR :

- Mobiliser les dispositifs de droit commun, la création d’actions spécifiques à leur demande sur l’orientation et l’emploi, la reconnaissance du marché du travail métropolitain
- Améliorer la détection de talents dans les quartiers

ACCOMPAGNER LE DÉVELOPPEMENT ÉCONOMIQUE DES QUARTIERS :

- Valoriser les compétences des habitants des quartiers auprès des entreprises et en particulier les talents de la filière numérique

2. GÉRER LES PARCOURS DE RETOUR À L'EMPLOI

TRAVAILLER EN RÉSEAU POUR APPORTER DES SOLUTIONS



UN RÉSEAU DE PARTENAIRES

→ RÉSEAU LOCAL

Horizon 9, Arep frescc, SES, Urban Clean, Amitié partage, CIDFF, Résidence plus, ADEP, Fibre n'Co, ENSOVO, CANAL, TRISELEC, Pôle Deschepper, Soliha, Centre social de l'hommelet, Centre social du Pile, Centre social ECHO, Centre social Fresnoy Mackellerie, Centre social Le Nautilus, Centre social Basse Masure, ...

→ ENTREPRISES

Adar, Auchan, Burger King, Keolis, Quick, Showroomprivé, Kangourou Kids, Boulanger, Lokeo, Agence Supplay, cofidis, Action, Vérisure, Center parcs, Davigel, Clictel, Restaurant Crocodile, ...

→ RÉSEAU INSTITUTIONNEL

Pôle Emploi, Direccte, MDE, PLIE, Mission Locale, CCAS, CAP Emploi ville de Roubaix, Ville de Leers, Ville de Lys-lez-Lannoy, ...



en fonction de leurs besoins afin de mettre en œuvre des actions spécifiques.

En 2018, la MiE a participé à 24 comités techniques dans les quartiers de la ville de Roubaix ainsi qu'à plusieurs rencontres partenariales. Les CTJA ont permis l'organisation de la 2^e édition du forum "Roubaix te forme, Roubaix t'informe", ce qui a permis de mobiliser plus d'une soixantaine de Roubaisiens.

LA MIE EN ACTION

— Informer et orienter vers les métiers porteurs avec les Sessions d'Information et d'Orientation

Les SIO ont consisté en plusieurs temps forts organisés dans les quartiers avec les acteurs des Comités Techniques Jeune-Adulte (CTJA). Ces animations sont le fruit d'un travail collectif avec la Maison de l'Emploi du Roubaisis, la Mission Locale de Roubaix, la Direction Jeunesse, les Mairies de Quartiers de la Ville de Roubaix, les Centres sociaux, les Clubs de Prévention et certaines associations travaillant sur l'insertion et l'emploi. L'objectif était d'informer et d'orienter les publics jeunes et adultes sur les organismes de formation proposant des actions de montée en compétences autour de filières porteuses. Il s'agissait de faire connaître les parcours professionnels liés à ces filières, bousculer les représentations de certains métiers.

Les SIO étaient construits sous la forme de parcours permettant aux participants de récolter les informations sur les formations, les métiers et échanger avec les salariés venus partager

Une démarche partenariale avec les acteurs des quartiers de la ville de Roubaix, et plus particulièrement avec les 8 centres sociaux de la ville, a été enclenchée. Elle permet un accord commun pour activer un travail territorial sur les filières en tension et l'orientation des habitants sur le dispositif d'accompagnement du PLIE.

6 réunions d'information et d'inscription au PLIE ont été mises en place pour 5 d'entre eux (Centre Social Fresnoy Mackellerie, Le Nautilus, Hommelet, Echo, Basse Masure).

leurs expériences. La matinée s'achevait sur une visite d'un plateau technique, d'ateliers de la structure d'accueil afin de plonger le visiteur dans l'environnement de travail du métier.

Faciliter les rencontres entre les candidats et les entreprises en recrutement

Cette approche intitulée "Un ticket pour l'emploi" part des besoins des entreprises et permet à des habitants d'entrer en contact direct avec des recruteurs et des organismes de formation. L'objectif est de donner un accès plus concret aux métiers de premier niveau de qualification, et d'apporter une solution d'emploi rapide puisque seules les entreprises ayant des besoins de recrutements immédiats sont présentes.

Ce format emmène les entreprises vers les quartiers QPV puisque l'ensemble des dates proposées est organisé au sein même des quartiers. Les "Ticket pour l'emploi" investissent les centres sociaux, médiathèques, ou centres de formation implantés dans les quartiers.

TÉMOIGNAGE DE KATIA GRASA, CHARGÉE DE PROJET NUMÉRIQUE ET EMPLOI POUR AMITIÉ PARTAGE

"La Maison de l'Emploi reste un de mes partenaires favoris. Pour la simple et bonne raison que l'accueil est bienveillant, à l'écoute. Ils prennent le public d'Amitié Partage là où ils sont et il n'y a pas de stigmatisation."

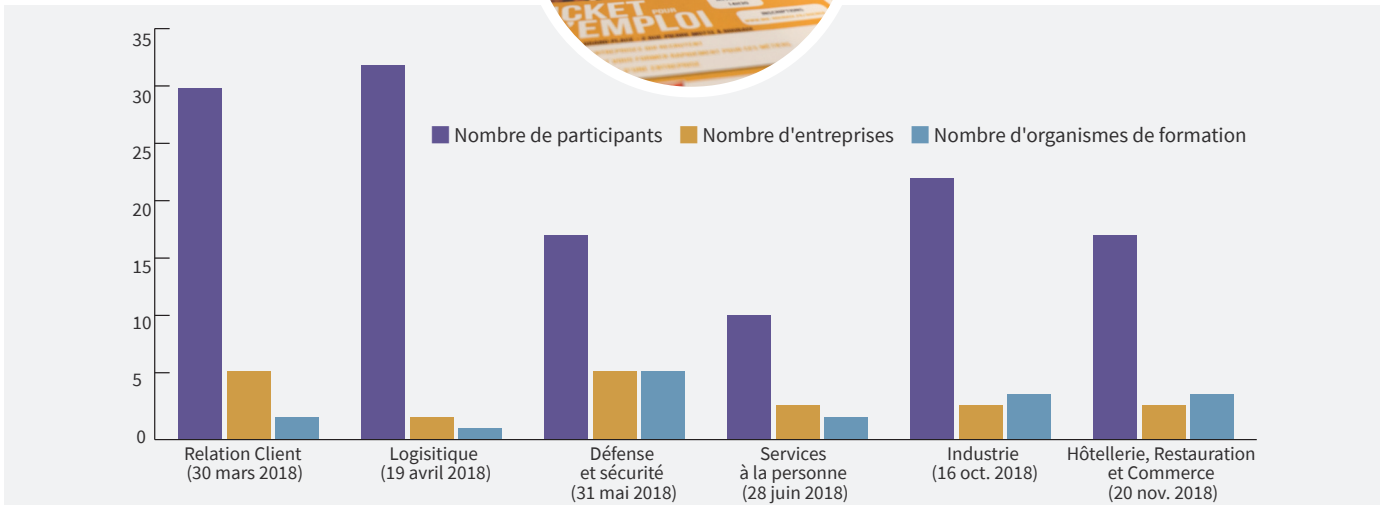
LES INDICATEURS 2018

203

personnes orientées vers le PLIE par le réseau local



LES TICKETS POUR L'EMPLOI



179 partenaires des quartiers en contact avec la MiE

96 opportunités emploi gérées par la MiE et 850 offres à pourvoir lors du Salon Game of Jobs

24 CTJA Participation et animation de la ville de Roubaix

38 rencontres individuelles avec les acteurs locaux de quartiers



NOS OBJECTIFS

- Coacher les habitants intéressés par le numérique pour réduire les écarts entre les besoins des entreprises et leurs compétences
- Engager le réseau de partenaires à s'appuyer sur ce service de coaching pour lui orienter des candidats de tous horizons
- Proposer des solutions emploi et formation en collaborant directement avec les entreprises et organismes de formation locaux

COACHER LES HABITANTS AUX MÉTIERS DU NUMÉRIQUE

Roubaix, bassin historique de l'industrie textile et de la vente à distance, a été naturellement le berceau du développement numérique avec la concentration d'entreprises spécialisées en e-commerce, innovation et d'agences web. En tant que coordinatrice de la filière numérique sur la métropole, la MiE du Roubaix veille à l'équilibre territorial des actions menées et, à ce que les actions développées puissent bénéficier à l'environnement local.

Face à la pénurie de talents dans la filière numérique, il s'agit de ne manquer aucune vocation à s'orienter vers ces métiers. Pour cela, une coach numérique de la MiE accompagne les demandeurs d'emploi vers ces métiers. Découverte des métiers, conseils individualisés, opportunités de formation et d'emplois, techniques de recherche d'emploi sont autant de sujets abordés.

Les nombreux métiers que propose la filière numérique sont encore mal compris, voire connus pour pouvoir orienter efficacement des demandeurs d'emploi. Face à la tension du marché du travail sur la filière, trop de personnes abandonnent leur projet par manque de soutien, d'un refus d'entrée en formation ou à l'absence de logique de parcours. Afin d'apporter des solutions aux candidats, la MiE collabore avec des partenaires

tels que Simplon, Global Knowledge, ITS Group, Maltem, Level Booster,... pour proposer des rencontres avec les entreprises et tout le système de formation.

Cette action a démarré en août 2018. Les résultats présentés sont donc à considérer sur une période de 4 mois d'activité en 2018. Le démarrage de l'action s'est concentré sur la mise en œuvre des partenariats avec les organismes de formation et les missions locales du bassin Roubaix-Tourcoing dans un premier temps. Il s'agissait d'abord de repérer les publics en demande d'accompagnement professionnel vers les métiers du numérique.

Les premiers coachings débutés en cette fin d'année 2018 montrent déjà des résultats encourageants puisque près d'un candidat

accompagné sur deux avait entamé une démarche vers un parcours de formation en fin d'année 2018.

des semaines #agirpoureussir consacrées au numérique dans les agences Pôle Emploi.

L'action se poursuit en 2019 et se renforce: les coachs numériques de la MiE interviennent désormais chaque mois au cours

INDICATEURS 2018



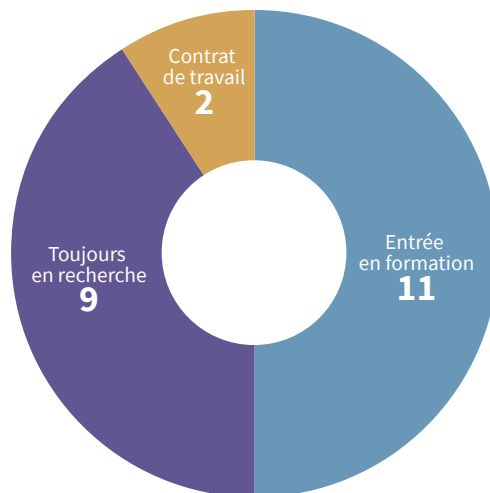
60
rendez-vous
individuels
—

25
permanences
dans les
Missions locales
de Roubaix et
Tourcoing
—

22
candidats
en coaching
—

50%
des personnes
coachées ont
-26 ans
—

SUIVI DE PARCOURS DES CANDIDATS ENTRÉS DANS LE PROGRAMME DE COACHING (AU 31/12/2018)





3. DÉVELOPPER LES COMPÉTENCES DES PARTICIPANTS



FAIRE LES BONS CHOIX AVEC L'EIF : QUELLE CERTIFICATION ? QUEL ORGANISME ? QUEL FINANCEMENT ?

L'orientation professionnelle et la formation sont des enjeux pour la compétitivité des entreprises qui peinent à recruter sur certains métiers. Le manque d'adéquation entre leurs besoins et les compétences des actifs freinent leur développement.

En 2006, la Région a mandaté la MiE du Roubaïs pour promouvoir la formation tout au long de la vie auprès du grand public du bassin d'emploi Roubaix-Tourcoing.

Depuis 2015, la MiE a étendu ce programme à l'ensemble de la métropole : l'Espace Info Formation est ouvert à tous : salariés ou demandeurs d'emploi, jeunes ou adultes et professionnels de

l'emploi et de la formation. Il s'appuie donc sur un réseau dense d'intermédiaires de l'emploi, prescripteurs (Missions Locales, PLIE, Pôle Emploi, référents RSA,...), organismes de formation et écoles.

Depuis 2016, Proch'emploi s'appuie sur l'Espace info Formation pour accueillir et orienter ses utilisateurs.



NOS OBJECTIFS

- Rendre attractifs les métiers et valoriser les filières d'avenir régionales et métropolitaines auprès du grand public et des intermédiaires de l'emploi
- Promouvoir les dispositifs d'aide à la formation de la Région Hauts-de-France dans la proximité et faciliter l'accès à la formation des actifs avec ou sans emploi
- Favoriser les parcours de formation adaptés et pertinents pour un retour à l'emploi en cohérence avec les besoins des entreprises

NOS MISSIONS

Une programmation d'animations construites pour valoriser les filières d'avenir, à partir de l'actualité emploi de la métropole

La métropole lilloise présente des besoins spécifiques en recrutement (numérique, logistique...). Pour faire connaître et permettre aux publics de mieux comprendre les métiers qui recrutent sur ce secteur géographique, l'Espace Info Formation

met en place une programmation adaptée, avec **33 animations réalisées en 2018.**

L'Espace Info Formation collabore avec les Maisons de l'Emploi de la métropole. Il intervient sur les filières suivantes :

- CRC (Villeneuve d'Ascq - Mons en Barœul),
- SAP (Lille Lomme Hellemmes),
- Numérique (Roubaïs)
- Transport logistique (Métropole Sud)



UN RÉSEAU DE PARTENAIRES

→ ACTEURS ÉCONOMIQUES

Fédération Hauts-de-France Travaux Publics, GEIQ TP, AFT Hauts de France, Plateforme Multimodale DELTA 3, Campus Euralogistic, Plaine Images, Blanchemaille, Adar, Showroomprive, WTG, Boulanger business services, Afeji, Santiane, PasàPas KPF, C2RP, Direction régionale de l'apprentissage, la Condition Publique, Médiathèque la grande plage, Fabrique du sud, ...

→ FORMATION ET INSERTION

AFPA, GRETA, AREP, CREFO, ARRFAP, Creafi, Dinah Derycke, TMK Formation, Promotrans, CFPPA, CNAM, Cephreco, Pôle IIID, ENSAIT, Cyform, Icam, BGE, Centre de rééducation professionnel lillois, E2C, GEIQ, Amitié partage, Imm'pact, SES, Papillons blancs, Sourdmédia, Cap emploi, Maison des adolescents, structures labellisées IEJ, Universités, DAVA, Urban clean, ID Formation, ...

→ INSTITUTIONS

Région Hauts-de-France, Département du Nord, Ville de Roubaix, Ville de Leers, Ville de Lys-lez-Lannoy, Ville de La madeleine, Ville de Lille, Ville de Comines, Maisons de l'emploi, Missions Locales, Pôle Emploi, PLIE, Emploi et Handicap, CIO Val de Marque, MEL, CCAS Roubaix, Maison de quartier Wazemmes, Centres sociaux, UTPAS, PIPLE, Face Métropole, ...

En 2018, dans le cadre des plans métropolitains filières une priorité d'intervention a été donnée sur les filières **numérique, SAP et CRC**.

L'objectif est d'appuyer les porteurs de filière sur l'axe "sensibilisation des professionnels et des publics". Les rencontres prennent la forme de visites d'entreprises pour promouvoir leurs métiers et leurs environnements de travail, ou encore de forums "Passerelle" facilitant la mise en relation des publics sur les actions de formation qui peinent à recruter.

Faciliter les montées en compétences

Pour répondre aux questions sur la formation et les métiers, des rendez-vous individuels sont réalisés par les conseillers de l'EIF, sur deux sites: Lille et Roubaix. Les publics peuvent être conseillés sur la formation et l'orientation métiers. En moyenne, 16 rendez-vous sont attribués par semaine pour les publics, et 2 sur le site de Roubaix pour les professionnels. Une fréquentation à la hausse, expliquée aussi par l'accueil des utilisateurs Proch'emploi pour diagnostic et suivi dans leurs démarches formation.

77% des personnes envoyées sont présentes au RDV et 49% ont trouvé une solution "formation" ou "accompagnement".

De plus, les équipes EIF ont été mobilisées sur 17 forums métropolitains, **240 personnes** ont été

rencontrées pour des questions d'emploi et de formation.

En effet, en 2018, nous constatons que les personnes orientées vers l'EIF présentaient un projet de formation défini et souhaitaient un suivi pour sa concrétisation, aussi bien pour développer une compétence spécifique que pour trouver une formation complète et certifiante.

Améliorer la lisibilité des professionnels sur les formations et les métiers

Un accueil privilégié à destination des professionnels pour un accès aux informations actualisées en matière de formation, orientation, métiers. Cet accueil est géré par l'équipe de la MiE du Roubaix. En 2018, ce sont **389 professionnels** qui ont intégré notre fichier de contacts et reçoivent mensuellement les newsletters EIF pour connaître la programmation et mobiliser leurs publics ou s'inscrire eux-mêmes sur les animations dédiées aux professionnels. En effet, en plus des rendez-vous accordés, l'EIF organise des visites d'entreprises, des rencontres ponctuelles sur les dispositifs "SIEG Compétences clés" et des ateliers ludiques (le jeu des 1000 jobs, les Mardis de la formation...) pour informer les professionnels et leur permettre d'apporter des réponses sur les métiers en tension. L'objectif étant de faciliter l'orientation de leur public vers les métiers et les dispositifs les plus adaptés.

L'EIF EN ACTION

Découvrir les métiers qui recrutent avec le jeu des 1000 Jobs

Cet atelier ludique, organisé tous les mois, permet de découvrir en équipe les 41 métiers qui recrutent sur la métropole lilloise en relevant 2 défis. Le but est de bousculer les représentations et élargir l'orientation métiers. **18 professionnels de l'emploi** et de l'insertion ont participé aux ateliers "Jeu des 1000 Jobs": ARI, URBAN CLEAN, Maison de quartier de Wazemmes, CCAS de Roubaix, SOLIHA, Asso AAPI, OIFT, MDE Lys Tourcoing, ML Lys Tourcoing, MDE métropole sud.

Un guide unique des formations numériques

Sous l'impulsion de la Direction de la Formation Professionnelle, l'équipe de l'EIF a créé un

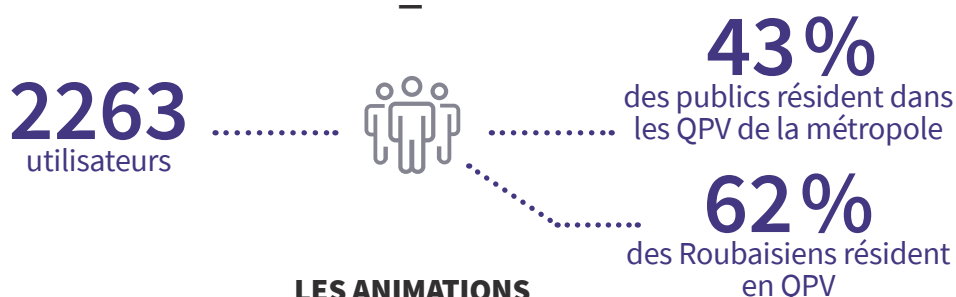
guide des actions de formations collectives numériques à destination des professionnels de la métropole lilloise. L'objectif: rendre lisible l'offre de formation des actions collectives (PRF, AFC, IDP, GEN, PRN, APPRENTISSAGE) auprès du groupe de référents numériques constitué par la Région Hauts-de-France.

Constituer des groupes d'utilisateurs "publics"

270 participants ont intégré, de manière volontaire, le groupe d'utilisateurs pour lequel des ateliers, visites d'entreprises, forums, rendez-vous... ont pu être proposés.

Parmi ces participants, 101 parcours ont été initiés: 74% sont des parcours à 2 étapes (un atelier suivi d'un rendez-vous) 26% sont des parcours à 3 étapes (participation à deux ateliers puis à un rendez-vous).

LES INDICATEURS 2018



LES ANIMATIONS

50

animations à destination des publics, pour 730 personnes

LES MARDIS DE LA FORMATION

27 ateliers
109 participants
98% de taux de satisfaction



LE JEU DES 1000 JOBS

14 ateliers
135 participants
98% de taux de satisfaction



7 RENCONTRES
(visites d'entreprises, forums passerelle...)

106 participants
97% d'utilisateurs satisfaits

Participation au FORUM ÈRE NUMÉRIQUE & aux OLYMPIADES DES MÉTIERS DU NUMÉRIQUE

ayant permis de toucher 380 personnes.

TPOLOGIE DES UTILISATEURS DE L'ATELIER "LES MARDIS DE LA FORMATION"

42% d'hommes / 54% de femmes
29% sont salariés dont 14% en contrat aidé
41% sont âgés entre 26 et 44 ans
33% ont un niveau de qualification niveau V
47% sont Roubaisiens
Les projets formation les plus demandés: SAP, commerce, numérique

TPOLOGIE DES UTILISATEURS DE L'ATELIER "LE JEU DES 1000 JOBS"

58% d'hommes / 42% de femmes
55% sont salariés en contrat aidé
51% sont âgés entre 26 et 44 ans
37% ont un niveau de qualification niveau VI
59% sont Roubaisiens
Les métiers suscitant le plus d'intérêt: magasinier, télévendeur, agent de sécurité, métiers des SAP, aide-soignant, vendeur, chauffeur routier, agent d'accueil, employé de restauration et les métiers du numérique

LES RENDEZ-VOUS INDIVIDUELS

117 professionnels / 1104 particuliers / 2 rendez-vous avec les pros par semaine et 16 rdv avec les publics par semaine + de 39% des utilisateurs résident à Roubaix
62% des Roubaisiens qui fréquentent nos animations résident en QPV
43% des participants de l'EIF résident dans les QPV de la métropole

TPOLOGIE DES PUBLICS REÇU EN ENTRETIEN INDIVIDUEL

54% femmes / 42% hommes
76% de recherche d'emploi
19% sont bénéficiaires du RSA
86% ont entre 26 et 45 ans
24% ont un niveau de qualification niveau V et 26% niveau IV
56% résident sur le bassin de Roubaix-Tourcoing-Vallée de la lys
Les projets de formation les plus demandés: SAP, Commerce/CRC, Services aux entreprises, Bâtiment, Numérique

13

ANIMATIONS MISES EN PLACE POUR LES PROFESSIONNELS ONT ACCUEILLI 312 PROFESSIONNELS:

→ 10 animations organisées en contexte professionnel et en présence d'experts pour 164 présents / 95% de taux de satisfaction

→ 3 ateliers SIEG Compétences clés auprès de 148 personnes / 78% de professionnels satisfaits



4. LE FONCTIONNEMENT DE LA MiE

DONNER DE LA VISIBILITÉ AUX ACTIONS DE LA MiE

Afin de promouvoir les différentes actions de la MiE, les outils de communication facilitent la transmission d'informations.

UN SITE INTERNET



www.mie-roubaix.fr



26 485
utilisateurs



38,8 %
de nouveaux visiteurs



35 254
sessions

(soit le nombre d'interaction avec le site web sur une période donnée)



85 333
pages vues

RÉSEAUX SOCIAUX



Twitter MiE
806 abonnés

Nombre d'impressions : 138 966
174 mentions j'aime
54 nouveaux abonnés
43 tweets
159 mentions



Facebook MiE
1 983 mentions j'aime
2004 abonnés

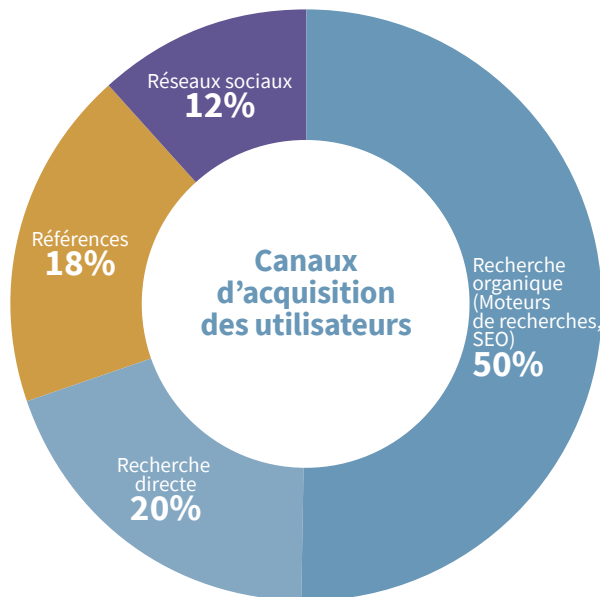
102 773 impressions
284 j'aime
254 nouveaux abonnés
74 publications

Twitter Ton Job Numérique
1 545 abonnés

57 900 impressions
115 mentions j'aime
25 mentions
62 tweets
33 nouveaux abonnés

Facebook Ton Job Numérique
530 mentions j'aime
531 abonnés

8133 impressions
27 mentions j'aime
38 publications
26 nouveaux abonnés



LinkedIn MiE
460 abonnés

18 502 impressions
329 nouveaux



Instagram Ton Job Numérique
56 abonnés



Chaîne YouTube MiE
(6 abonnés)

UNE NEWSLETTER : “OUVREZ L’ŒIL”

Lancée en début d’année 2018, son objectif est d’informer le réseau des partenaires pour l’emploi des actualités du mois, d’une partie des offres d’emploi en cours et des événements à venir. Un article présentant 5 conseils RH pour accompagner le recrutement des candidats est rédigé tous les mois. Il permet d’apporter des conseils sur une thématique particulière visant à aider les candidats.

Au cours du 2^e semestre, un formulaire a été intégré sur le site internet pour faciliter l’accès des utilisateurs à cette newsletter.

195

Nombre moyen
de destinataires

20%

de taux de clics

96

offres d’emploi
diffusées

+ 50

nouveaux
abonnés

FIBRE & TALENTS : LE MAGAZINE DESTINÉ AUX PARTENAIRES ET ENTREPRISES DE LA MIE

La MiE travaille sur de nombreuses actions tout au long de l’année. Ce magazine, livré tous les 6 mois, permet de concrétiser l’ensemble de ces actions. Il favorise également l’expression des partenaires de la MiE, entretenant par la même occasion les liens avec les associations et entreprises de son réseau. Cela leur apporte ainsi, une autre visibilité.

24

interviews

23

articles

700

exemplaires
distribués auprès du
réseau de partenaires de
la MiE

216

vues de la version
numérique



L'ÉQUIPE DE LA MIÉ EN 2018

CLAUSES SOCIALES



Philippe GERNEZ
Chargé de mission
Clauses Sociales



Céline DELBECQUE
Chargée de mission
Clauses Sociales

DÉVELOPPEMENT RH ET NUMÉRIQUE



Anaïs BERTON
Chargée de
développement RH
Numérique



Mescipa ZAFRANE
Médiateur
Numérique



Mathilde PAILLET
Coach Numérique



Fatima RABHI
Chargée de mission
RH / Recrutement



Fabrice DECLERCK
Chargé de
développement RH



**Ophélie
VANGASBEQ**
Chargée de mission
RH / Formation

DIRECTION ET FONCTIONS TRANSVERSES



Mickaël MARTEL
Responsable des
Programmes



Catherine DORPE
Directrice



Karine LEGRAND
Responsable
Financière



Vincent MESNIL
Responsable
Technique



**Mathilde
DECOURSELLE**
Chargée de
Communication



Sandrine FOUVEZ
Assistante de
direction et RH



Stéphanie FIGEAC
Assistante de
Direction



**Annick
VANDEMOORTELE**
Assistante
Administrative



Nouna BEZZOUH
Chargée d'accueil

ESPACE INFO FORMATION



**Isabelle
LAMARCHE**
Coordinatrice EIF



Denis CERF
Animateur
Conseiller



Rania BOUDJEMA
Chargée
d'informations
Conseil

CRÉATION & ENTREPRENEURIAT



Lindsay CHARRIER
Chargée de mission
création



Olivier MASSA
Responsable
du PLIE



Adeline HAECK
Chargée de mission
Partenariats



Fanny PEREIRA
Chargée de mission
Parcours



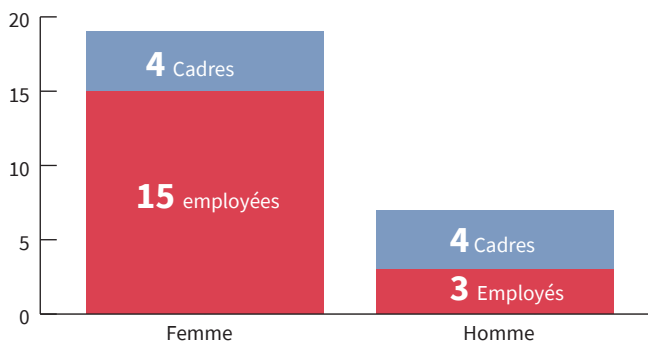
Ouardia GHERAB
Chargée
d'informations
Conseil PLIE



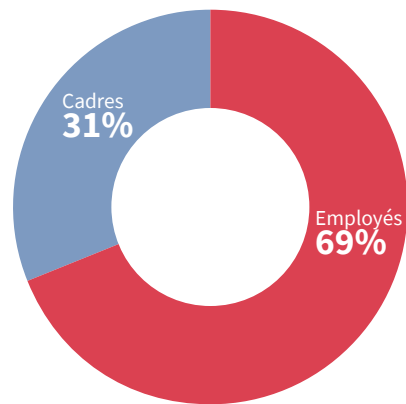
Lise TERNISIEN
Assistante de
gestion et des
bases de données

BILAN SOCIAL

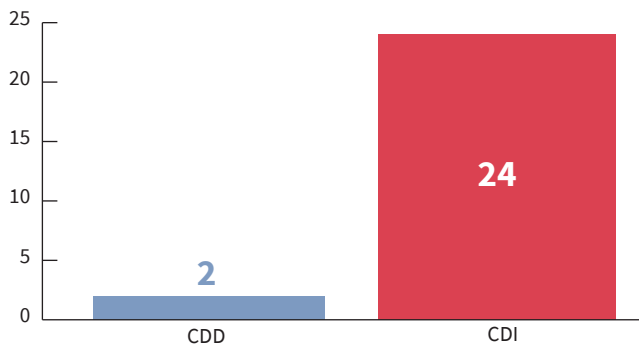
RÉPARTITION HOMMES / FEMMES PAR STATUT



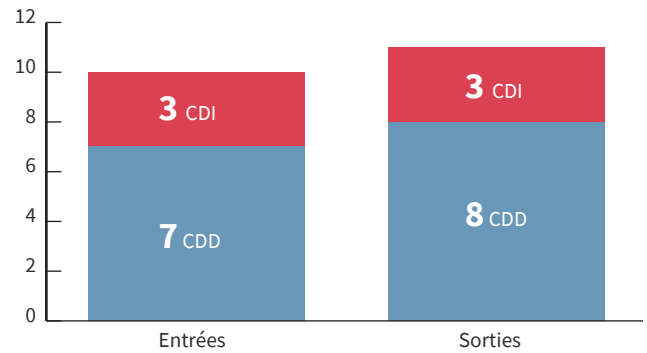
RÉPARTITION PAR STATUT



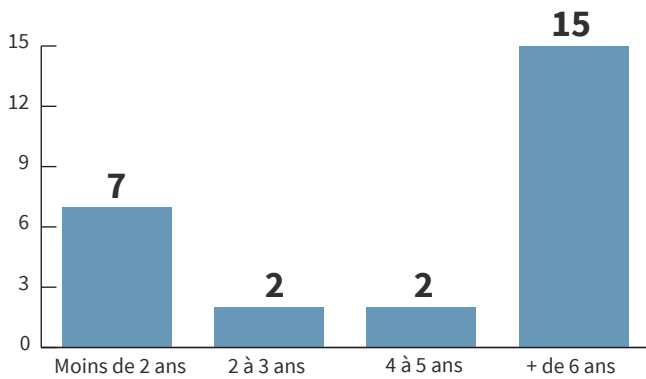
EFFECTIFS PAR TYPE DE CONTRAT



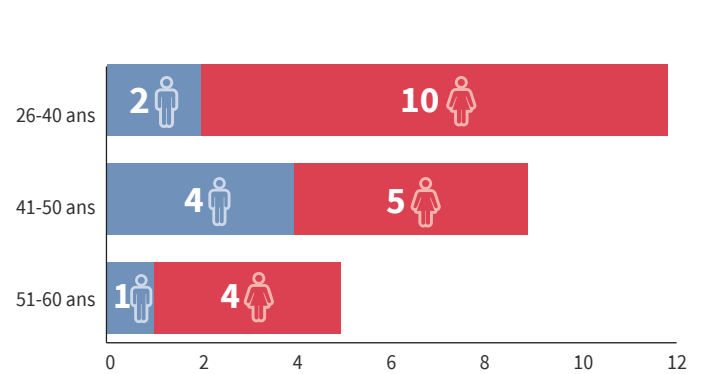
NOMBRE D'ENTRÉES ET DE SORTIES



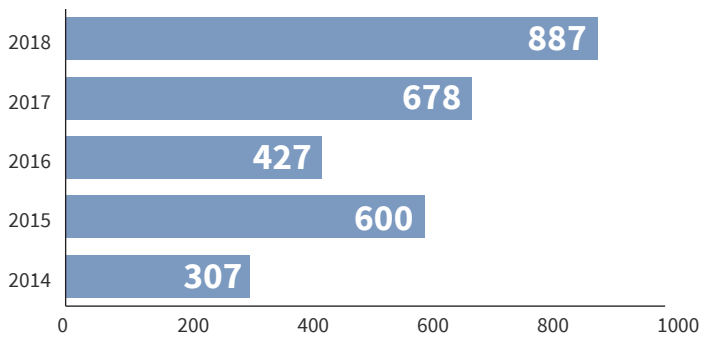
ANCIENNETÉ



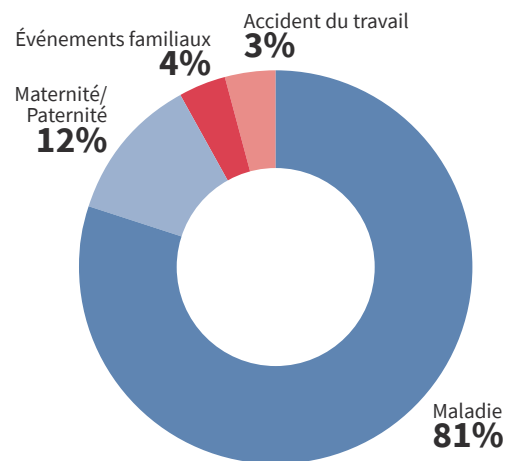
RÉPARTITION HOMMES / FEMMES PAR TRANCHE D'ÂGE



ÉVOLUTION DU NOMBRE DE JOURS D'ABSENCES



RÉPARTITION DES ABSENCES



80% des absences sont liés à une longue maladie (+ de 15 jours) contre 67% en 2017. Et 40 jours d'absences ont été comptabilisés, suite à un arrêt maladie de moins de 3 jours.



MiE du Roubaix

78 B boulevard du Général Leclerc
59100 Roubaix
03 59 30 66 00
contact@mie-roubaix.fr

www.mie-roubaix.fr

HORAIRES D'OUVERTURE

Du lundi au jeudi :
9 h-12 h00/14 h - 17 h 30
Le vendredi : 9 h - 12 h 30

CONTACTEZ-NOUS !

SERVICE RH AUX ENTREPRISES
equiperh@mie-roubaix.fr

CREATION D'ENTREPRISES :
creation@mie-roubaix.fr

ESPACE INFO FORMATION
espaceinformation@mie-roubaix.fr

SERVICE CLAUSES SOCIALES
clauses-sociales@mie-roubaix.fr

LE PLIE
plie-roubaisis@mie-roubaix.fr